



Informations aux parents des futurs 1P

Etablissement primaire de Penthalaz-Venoge

Plan de la soirée

L'accueil

L'école vaudoise – l'établissement

L'ASIVenoge

Les conseils en vue de la rentrée

Le service santé

Les PPLS (psychologie – psychomotricité – logopédie en milieu scolaire)

L'ESS (éducateur/trice social-e en milieu scolaire)

L'APE

Les structures d'accueil

Intervenant-e-s

Pour l'ASIVenoge :

- Mme Barbara Busigny, municipale
- M. Albert Emery, municipal
- M. Yves Jauner, municipal

Pour le service santé :

- Mme Anouk Issler, infirmière scolaire
- Mme Laetitia Dépraz, médiatrice et enseignante 1-2P

Pour les PPLS :

- Mme Axelle Kaeser, psychomotricienne
- Mme Sibylle Blanc, logopédiste

Pour les ESS :

- Mme Lena Romy, éducatrice

Pour l'APE :

- Mme Anna Mrazek

Pour les structures d'accueil :

- Mme Tania Chanel, Vufflens-la-Ville
- M. François Blaser , directeur AJERCO

Pour la direction :

- Mme Virginie Mathey, doyenne cycle 1
- Mme Carole Borlat, directrice

14-15 ans	11S	Cycle secondaire (Cycle 3)
13-14 ans	10S	
12-13 ans	9S	
11-12 ans	8P	Deuxième cycle primaire (Cycle 2)
10-11 ans	7P	
9-10 ans	6P	
8-9 ans	5P	
7-8 ans	4P	Premier cycle primaire (Cycle 1)
6-7 ans	3P	
5-6 ans	2P	
4-5 ans	1P	

L'école assure en collaboration avec les parents **l'instruction** des enfants. Elle **seconde les parents** dans leur tâche **éducative**. (Art 5 - LEO)

L'école obligatoire est destinée aux enfants **dès l'âge de 4 ans révolus au 31 juillet** et s'étend en général sur onze années (Art 1 – LEO).

Rentrée 2026 : enfants nés entre le 1er août 2021 et le 31 juillet 2022

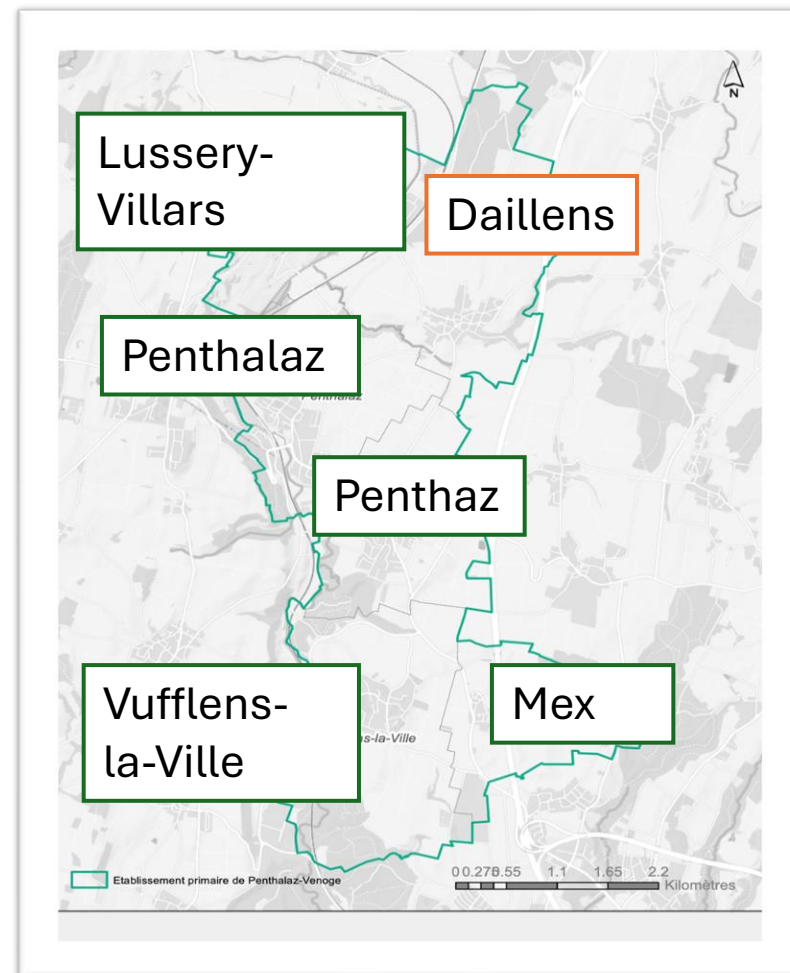
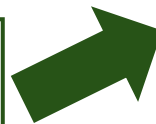
- La scolarisation et la formation sont du ressort du canton, et plus particulièrement du Département de l'enseignement et de la formation professionnelle (**DEF**).
- Au sein de ce département, c'est la Direction générale de l'enseignement obligatoire (**DGEO**), qui administre l'école dite obligatoire.
- L'EP Penthalez-Venoge (1 à 8P), dont la **direction est à Penthalez**, est l'un des 93 établissements du canton, qui accueillera votre enfant.

L'EP Penthalthaz-Venoge

Année 2026 – 2027

- Environ 800 élèves,
dont **86** élèves de **1P**
- 40 classes,
dont **10** classes de **1-2P**
- 5 collèges,
dont **4** collèges avec des
classes de **1-2P**

Aire de recrutement : les élèves de l'établissement habitent l'un des six villages.





EP PENTHALAZ-VENOGE



⦿Dailens (4 classes)

⦿Mex (2 classes)



⦿Penthaz (20 classes)



⦿Penthaz (8 classes)

⦿Vufflens-la-Ville (6 classes)



Classes 1-2P de l'Etablissement

- Daillens 2 classes
- Penthaz 2 classes
- Vufflens-la-Ville 2 classes
- Penthaz 4 classes

Horaires

Les élèves de 1P et de 2P sont dans la même classe

Horaire 1^{ère} année (18 périodes)

	lundi	mardi	mercredi	jeudi	vendredi
matin	école	école	école	école	congé
après-midi	congé	congé		école	congé

Horaire 2^{ème} année (26 périodes)

	lundi	mardi	mercredi	jeudi	vendredi
matin	école	école	école	école	école
après-midi	école	école		congé	école

Les intervenants dans une classe 1-2P

Intervenants principaux :

- les deux enseignantes de classe
- l'enseignante de rythmique

Mais aussi...

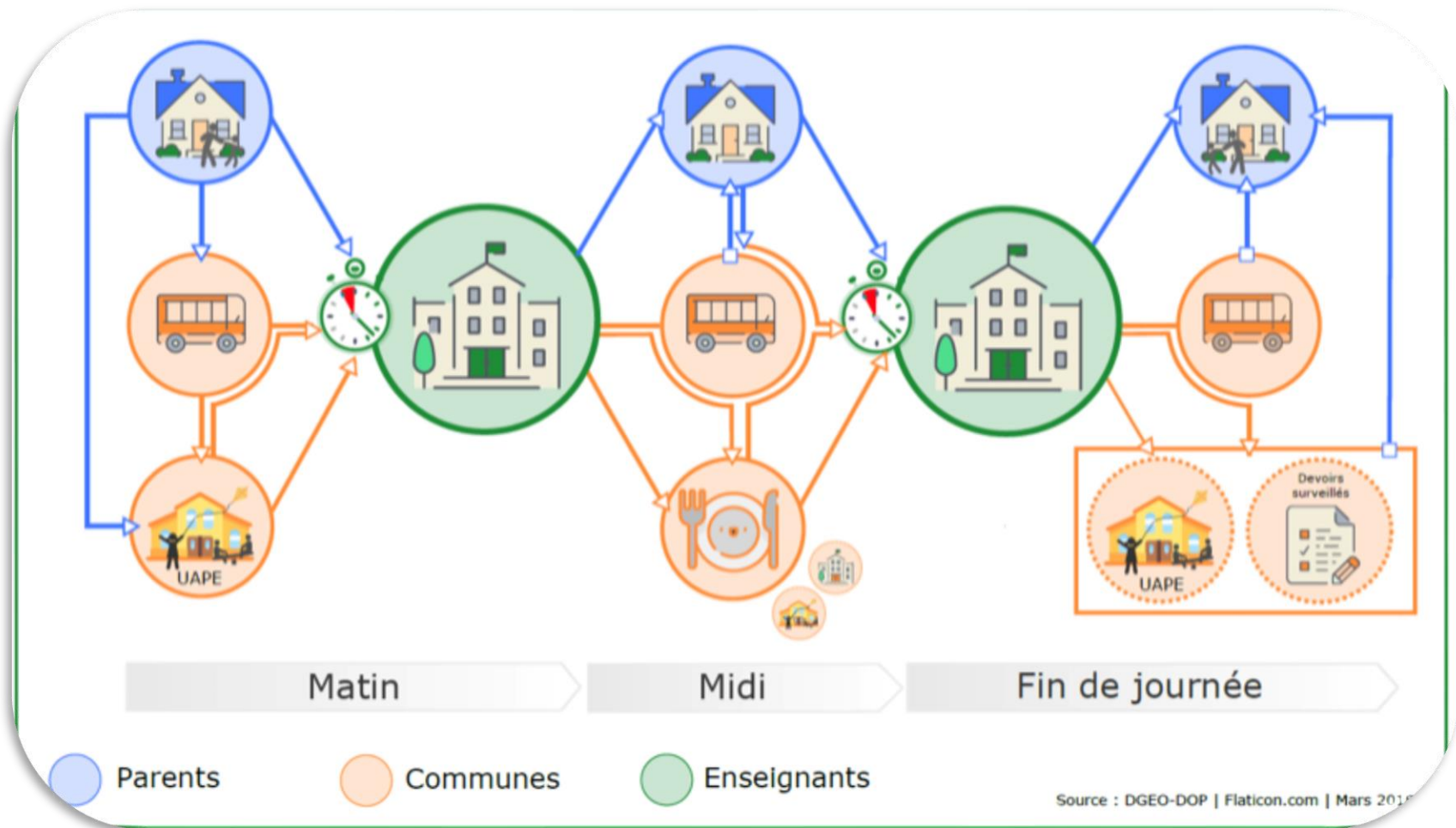
- ⊙ Une enseignante de soutien, de cours intensif de français ou une aide à l'intégration
- ⊙ Une bibliothécaire
- ⊙ Une médiatrice
- ⊙ Une infirmière scolaire
- ⊙ Une déléguée à la promotion de la santé et à la prévention en milieu scolaire (PSPS)
- ⊙ Toute personne s'occupant de la prévention
- ⊙ Une collaboratrice du service des PPLS
- ⊙ Un membre de la direction

Compétences cantonales

- Structure de l'école
- Orientations pédagogiques
- Programmes (PER = Plan d'études romand)
- Elaboration des moyens (MER = Moyens d'Enseignement Romands)
- Engagement du personnel
- Fournitures du matériel pédagogique et informatique



Des responsabilités partagées !



Association Scolaire Intercommunale de la Venoge – ASIVenoge

Le canton délègue aux communes ou associations intercommunales les responsabilités suivantes :

- ⊙ bâtiments
 - ⊙ transports
 - ⊙ devoirs surveillés
 - ⊙ dentistes
 - ⊙ subsides pour
 - camps, courses, sorties
 - spectacles
 - préventions
 - réfectoire
 - ⊙ conseil d'établissement
- ⊙ L'accueil de jour est une compétence propre aux communes.

Déplacements



Transports scolaires



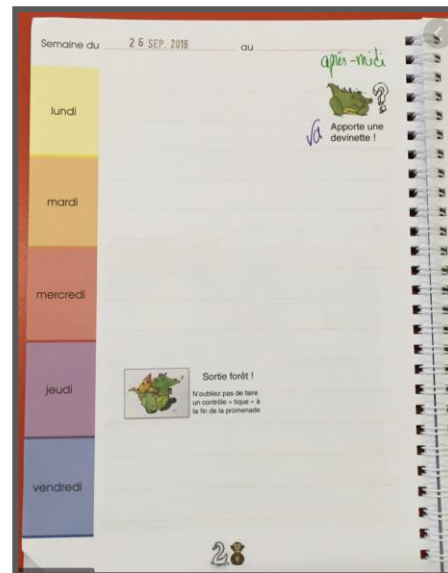
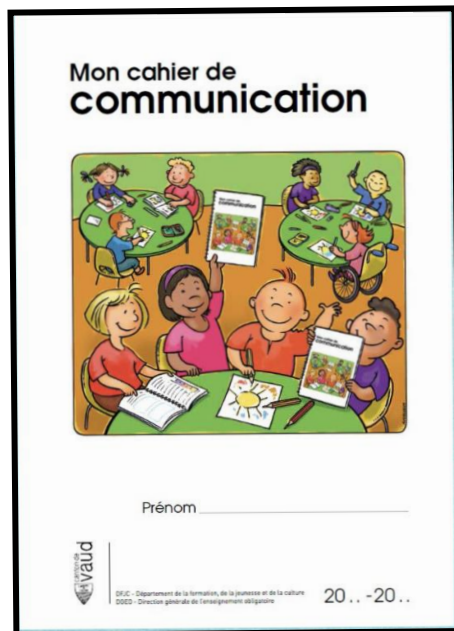
Pedibus

➔ <https://youtu.be/1-J6OzNGTbA>



Le Pedibus, un système d'accompagnement participatif pour amener les enfants à pied à l'école sous la surveillance d'un adulte, est une invention qui change la vie !

un lien entre l'école et la famille est primordial



Réunions collectives

Entretiens individuels

Portes ouvertes

Relations école-famille

Notre objectif : une communication simple, directe et efficace pour soutenir au mieux les élèves.

Diverses informations se trouvent également [sur notre site](#).

Que faire en cas de questionnements ?

01

En parler en premier lieu avec l'enseignant-e et chercher une solution ensemble.
La grande majorité des situations se règlent **par le dialogue avec l'enseignant-e**.
Prendre contact par le **canal indiqué** (agenda, mail ou téléphone).

02

Solliciter les partenaires de l'école

Si nécessaire, d'autres **ressources de l'école** peuvent être mobilisées
(médiatrice scolaire, partenaires du bien-être, ...)

03

Consulter notre site ou prendre contact avec notre secrétariat,
notamment pour des questions administratives.

04

Les **doyennes** peut être sollicitée **en dernier recours** lorsque la situation le nécessite ou persiste, pour soutenir la recherche de solution.

Premier contact : l'enseignant-e de la classe

La personne qui connaît le mieux votre enfant à l'école, c'est son enseignant-e. C'est donc toujours **le premier point de contact et l'interlocuteur-trice principal-e** pour tout contact concernant votre enfant.

Chaque enseignant-e choisit son canal de communication :



Merci de respecter le canal de communication indiqué.

Questions liées au bien-être et au vivre-ensemble

Dans l'**agenda**, une page "**Bien-être**" regroupe des ressources utiles.

Vous y trouverez notamment :

- Le contact de la médiatrice scolaire et de l'infirmière scolaire
- Les coordonnées du service PPLS

Confidentialité :

Les échanges avec la médiatrice sont **confidentiels**.
Ils ne sont **pas automatiquement transmis** aux partenaires de l'école ni aux parents.

La 1^{ère} primaire

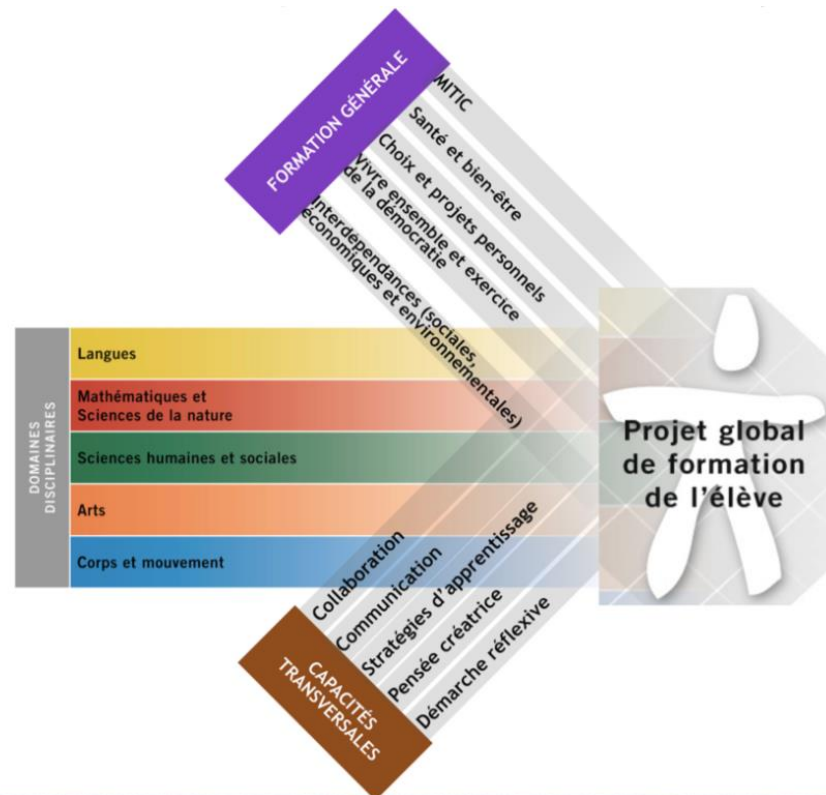
Votre enfant commence une nouvelle étape de sa vie :

Découvrir des apprentissages

Faire des expériences

Développer des compétences sociales :

- Socialisation
- Vivre ensemble



Mais aussi...

se dépenser à la gymnastique
ou à la rythmique

bricoler, dessiner

des rituels

collaborer, jouer

se déplacer en groupe

la récréation

C'est par le jeu,



le partage,



l'expérience, et le plaisir...



... qu'on apprend à devenir grand!



Rentrée 2026

- Lettre d'enclassement :

début juin 2026

- « Visite de classe » :

du 15 au 19 juin 2026

- Rentrée :

lundi après-midi 17 août 2026

En cas de questions, n'hésitez pas à contacter la Direction au
021 557 34 20

En route vers l'école



Présentation du Service de Santé

Anouk Issler, Infirmière et Maël Sauter, Médecin scolaire

Anouk Issler-infirmière scolaire
Unité PSPS-Unité de Promotion de la Santé et de
Prévention en milieu scolaire
Etablissement Primaire de Penthalmaz-Venoge
Ch. Cheminet 22
1305 Penthalmaz

Anouk.Issler@avasad.ch -
servicesante.ep.penthalmaz.venoge@avasad.ch

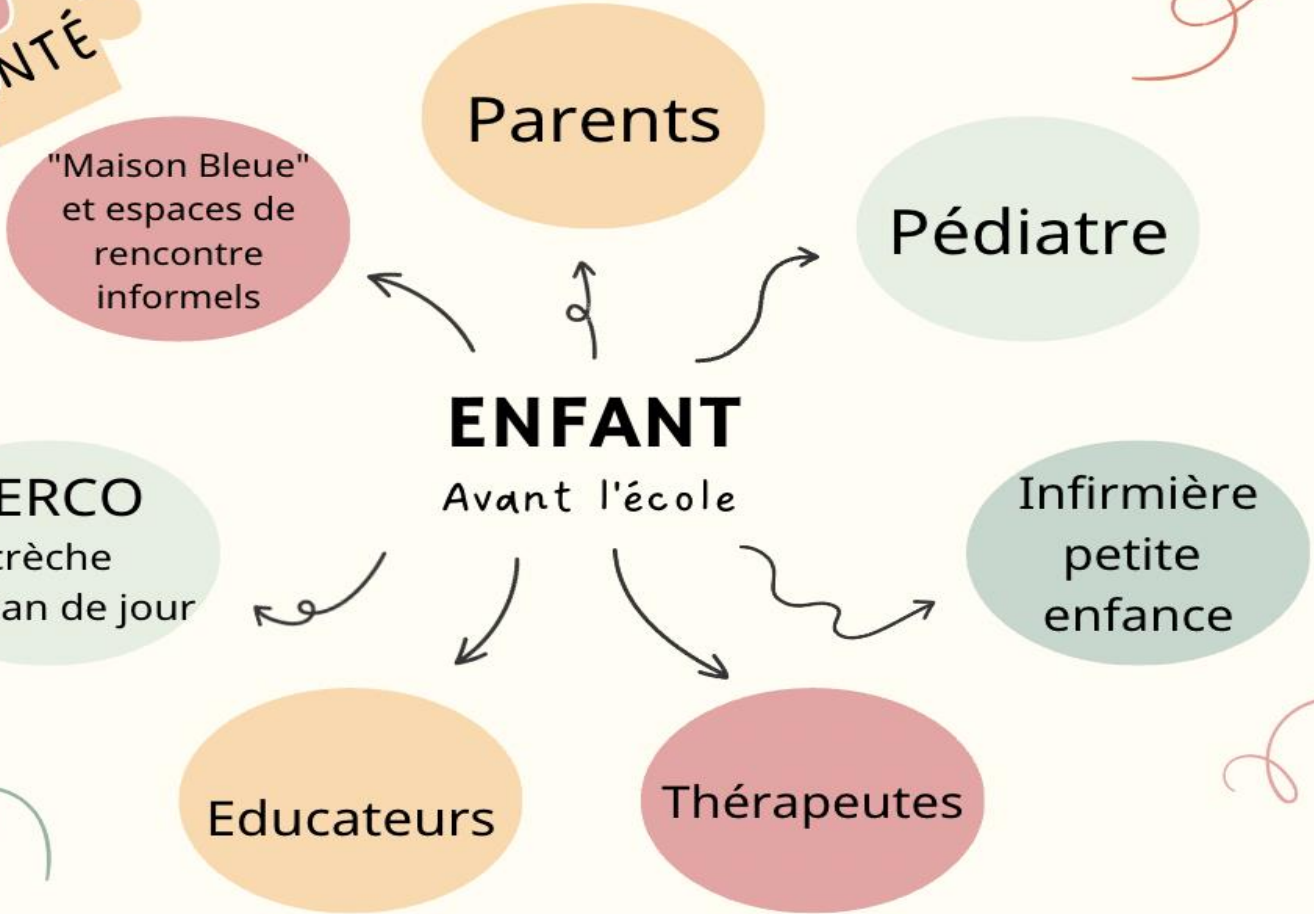
Tel : +41 21 340 75 93 portable : +41 79 159 22 77

Absente le vendredi

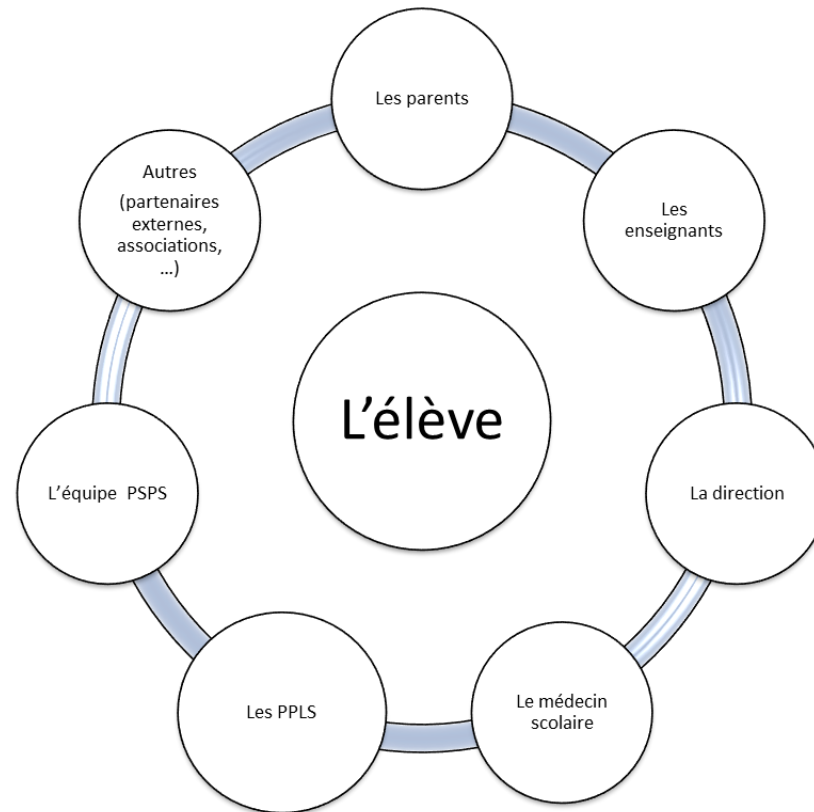
Pourquoi une infirmière à l'école ?

- La **possession du meilleur état de santé** qu'il est capable d'atteindre constitue l'un des **droits fondamentaux** de tout être humain.
- La santé et l'éducation sont étroitement liées. Une bonne éducation permet une meilleure santé et une bonne santé est une condition préalable pour atteindre les objectifs de l'éducation
- Les élèves en bonne santé apprennent mieux

**BILAN
DE SANTÉ**



Collaborations

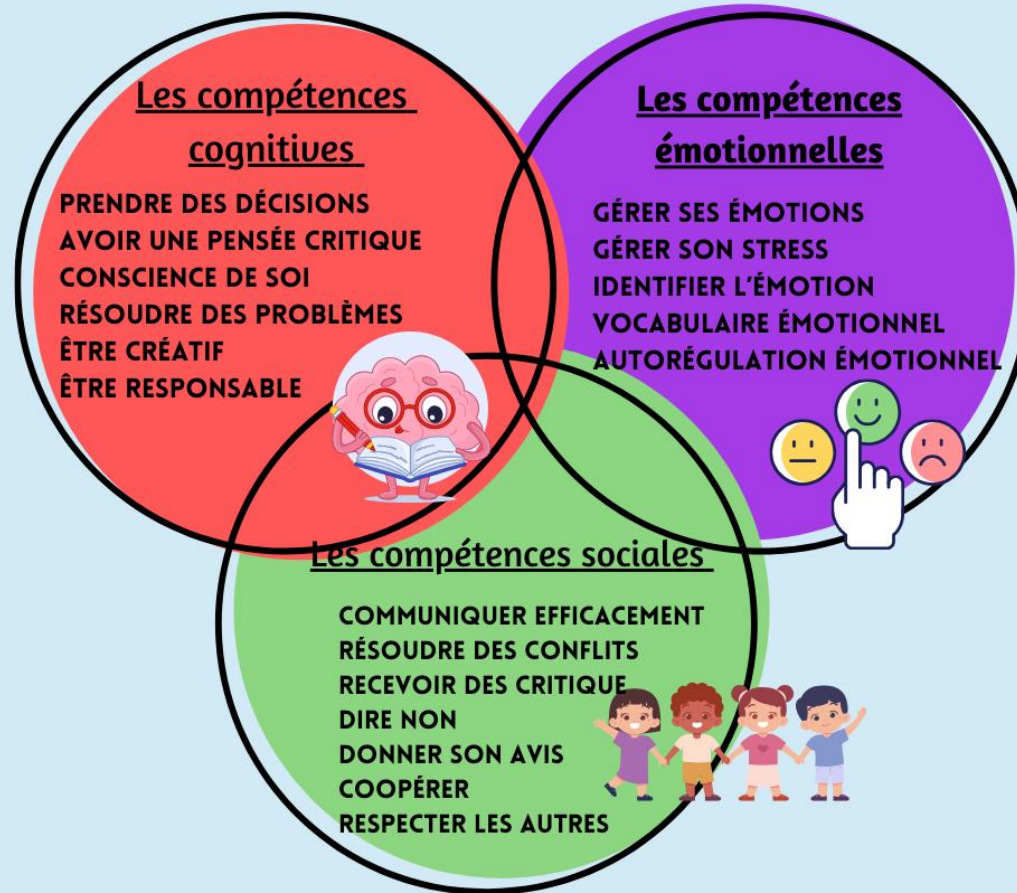


LES COMPETENCES PSYCHOSOCIALES

Permettre aux générations d'aujourd'hui et de demain de développer leur capacité à faire des choix éclairés et raisonnés, leurs aptitudes à vivre ensemble et à mieux gérer leur stress et réguler leurs émotions en renforçant leurs compétences psychosociales (CPS) constitue un levier clé de la promotion de la santé.

Selon rapport santé publique France mars 2022

Les compétences psychosociales



1

A l'arrivée



=> Mes parents me disent au revoir hors de la cour.

=> Je suis prêt à l'heure de la sonnerie.

Je salue :



=> ma maitresse/mon maitre.

=> en entrant en classe.

Les adultes me montrent l'exemple ;-)



Je marche dans le bâtiment.

2

Comportement général

Salutations aux visiteurs

En 1P à 4P : J'écoute la maitresse.

En 5-6P : J'apprends à me lever.

En 7-8P : Je me lève.

Appareils connectés

Objets interdits

=> Ils seront confisqués et mes parents seront avertis.

5

=> Si je recommence, je serai sanctionné.

Tenue vestimentaire



4

Vouvoiement

3

En 1P à 4P : J'apprends encore.

En 5P à 8P : Je vouvoie les adultes.



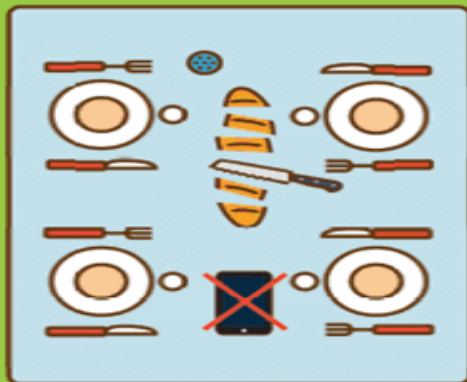
GRANDIR AVEC LES ECRANS, ACTION INNOCENCE

<https://youtu.be/nWEO1kQ5mHA?si=QE-FIFcmuvfdnOXJ>

Version longue :

<https://www.youtube.com/watch?v=axXMQpVN0DE>

**À TABLE, ON COUPE LE PAIN :
COUPONS AUSSI
LES ÉCRANS.**



À tout âge, gérons les écrans comme les aliments

**LES ÉCRANS,
C'EST COMME LES BOMBONS :
EN MANGER TROP,
ÇA REND RONCHON.**



À tout âge, gérons les écrans comme les aliments

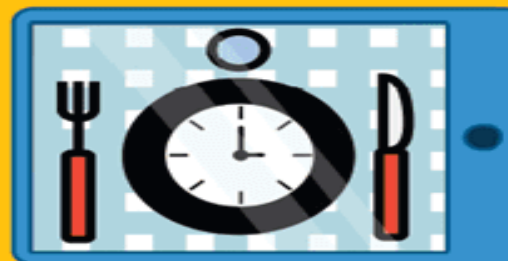
**NE RESTE PAS SEUL
AVEC TES ÉCRANS !**



**UN BON FILM,
UN BON JEU VIDÉO,
C'EST COMME
UN BON GÂTEAU :
ON LE PARTAGE
ET ON EN PARLE.**

À tout âge, gérons les écrans comme les aliments

**LES ÉCRANS,
C'EST COMME LES REPAS :
HORAIRE FIXE
ET QUANTITÉ LIMITÉE.**



Apprendre
les écrans
et grandir

•• bayard

ères



Vers le Pacifique: Bien avec soi et avec l'autre!

Vers le Pacifique

Bien avec soi et avec l'autre

4-5
ANS



Introduction

Conscience de soi

Autorégulation

Communication

Empathie

Résolution de conflits



But: Construire sur le long terme et avoir un langage commun (1 à 8P)

Flyers à votre disposition



action
innocence 

Vivre avec les écrans



Guide pour les parents
Conseils pour accompagner vos enfants dans leur utilisation des écrans.

Enfants, écrans, parents : comment vivre ensemble ? →	Bambini, schermi, genitori: come vivere insieme? →
كيف تتعامل مع الشاشات أطفالاً وأولياء؟ →	Fëmijët, ekranet, prindërit: si të jetojnë së bashku? →
Дети, экраны, родители: как жить вместе? →	Kinder, Bildschirme, Eltern: Wie miteinander umgehen? →
كودمان، سھلات تھامس و والھن: چاگونه با هم زعمي كنيم؟ →	How can children, screens and parents live together successfully? →
Deca, ekrani, roditeљи: kako živetí zajedno? →	Niños, pantallas, padres: ¿cómo vivir juntos? →
Факт - фактлар: экранлар, ебеуейнлер: nasıl birlikte yaşayabiliriz? →	Çocuklar, ekranlar, ebeveynler: nasıl birlikte yaşayabiliriz? →
Filhos, ecrãs, pais: como viver juntos? →	 Version en français simplifié
	Enfants, écrans, parents : comment vivre ensemble ? →



Gratuit et sans
inscriptions !

Rencontres parents-enfants à thème

De janvier à avril 2026

Thème	La gestion des émotions 	Prévention dentaire 	Les places des écrans dans la famille 	L'alimentation de mon enfant 
Avenches – Place de la Gare 10A	10 février Dès 9h			7 avril Dès 9h
Cossonay – Chemin du Passoir 2			5 janvier Dès 14h	9 mars Dès 14h
Vallée de Joux – Rte du Canal 2, Le Sentier	7 janvier Dès 9h			25 mars Dès 9h
Moudon – Avenue de Cerjat 6		14 janvier Dès 9h		4 mars Dès 9h
Orbe – Avenue de Thienne 14	5 mars Dès 14h30			2 avril Dès 14h30
Payerne – Rue des Rammes 11	25 mars Dès 14h30			21 janvier Dès 14h30
Sainte-Croix – Rue de l'Industrie 13			28 avril Dès 9h	3 février Dès 9h
Vallorbe – Rue de l'Ancienne Poste 42			10 avril Dès 9h	20 février Dès 9h30
Yverdon – Rue du Pré 2		16 avril Dès 9h		12 février Dès 9h

Pour plus d'informations : Réponse téléphonique 024 420 31 15 – adresse mail : ipe.nordbroye@avasad.ch Page internet : www.cms-vaud.ch/sante-dans-la-petite-enfance



Je choisis ma récré...



Service PPLS Venoge-Lac Psychologie, Psychomotricité et Logopédie en milieu Scolaire

**Informations pour les parents des enfants qui entrent à l'école en
août 2026**

Pour les enfants et les familles

Prestations du service de **Psychologie**, **Psychomotricité** et **Logopédie** en milieu **Scolaire**

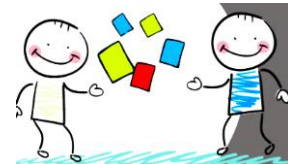
Psychologie ...

La/le psychologue répond à la demande lors de difficultés affectives, relationnelles, d'apprentissages, de comportement et d'intégration.



Psychomotricité ...

Le/la psychomotricien-ne intervient pour les troubles de motricité globale et fine, les difficultés d'orientation (espace et temps), les problèmes relationnels et de comportement.



Logopédie ...

La/le logopédiste s'occupe de ce qui a trait aux difficultés de langage (oral et écrit) ainsi qu'aux troubles de la communication chez l'enfant.



Pour les enfants et les familles

Prestations du service de **Psychologie**, **Psychomotricité** et **Logopédie** en milieu **Scolaire**

Nous proposons :

Consultation – Prévention, guidance parentale

Evaluations diagnostiques

Prises en charge thérapeutiques individuelles ou en groupe

Réflexions et collaborations avec d'autres professionnels (scolaires et extrascolaires, médecins...)

Collaboration avec l'école:

Participation aux : actions de prévention, aux équipes pluridisciplinaires des établissements, aux conférences des maîtres, aux cellules de crise, aux journées de formation, soirées de parents à propos de thèmes spécifiques

Nouvelle demande

auprès du service de **Psychologie, Psychomotricité et Logopédie en milieu Scolaire**

- C'est toujours à vous les parents de contacter notre secrétariat
- Souvent sur conseil des enseignants
- Nous travaillons en collaboration avec les différents professionnels autour de votre enfant

Documents à disposition à la sortie

Dépliants sur le service, pistes et conseils



Merci pour votre attention

ppls.venogelac@vd.ch

Tél : 021 557 85 60

lundi au vendredi 8h30-12h30



Equipe de consultation pour l'établissement de Penthalaz Venoge:

Responsable d'équipe : Laurence Huter Hakaj

Psychologue : Arlett Schüller

Psychomotriciennes : Axelle Kaeser, Ninon Perret

Logopédistes : Martine Blaser, Sibylle Blanc



Prestation

ESS

Educateurs sociaux en milieu scolaire
Educatrices sociales en milieu scolaire

Intervenante : Lena Romy



**ASSOCIATION VAUDOISE
DES PARENTS D'ÉLÈVES**

Penthalaz-Venoge

Anna Mrazek - présidente

Quoi

- APE Penthalez-Venoge = Association des parents d'élèves de l'établissement primaire Penthalez-Venoge
- Depuis mai 2025
- Association rattachée à la faîtière vaudoise – APE Vaud
- But : **faire du lien** entre
 - Les parents
 - Les élèves
 - L'école

Pour qui

- Association ouverte à n'importe quel parent/représentant ayant au moins un enfant scolarisé dans un des établissements de Penthalez-Venoge
- Cotisation de 30.- par année
- Comité de 9 parents actuellement

Programme printemps 2026

- Après-midi jeux et partage le 25 avril à la maison de ville à Penthalaz, dès 14h00 – ouvert à tous
- Sondage autour de la thématique de la discrimination
- Site internet avec plein d'infos utiles :
www.ape-penthalaz-venoge.ch

Questions?

penthalaz-venoge@ape-vaud.ch



L'accueil parascolaire Pic & Croc de Vufflens-la-Ville est une structure communale hors réseau située à côté du restaurant du Marteley et de la place de jeux. L'encadrement des enfants est assuré par une équipe éducative professionnelle composée de 6 personnes.

Fermée durant les vacances scolaires et les jours fériés, les heures d'ouverture sont adaptées à l'horaire des élèves :

Lundi, mardi et jeudi de 11h55 à 18h20	Mercredi de 11h55 à 14h00	Vendredi de 8h30 à 18h20
---	----------------------------------	---------------------------------

La structure propose ses prestations aux élèves de la 1P à la 6P habitants et/ou scolarisés à Vufflens-la-Ville et dispose de 40 places pour l'accueil de midi et de 24 places pour les prestations d'accueil du vendredi matin, de l'après-midi et du goûter qui sont soumises à une autorisation d'exploiter délivrée par le Service Cantonal de l'Accueil de Jour des Enfants (SCAJE).

Les inscriptions peuvent se faire via le site Mon Portail.

De plus amples informations sur www.vufflens-la-ville.ch ou par mail à piccroc@vufflens-la-ville.ch



Séance parents – Futurs 1P

Etablissement primaire Penthalaz-Venoge
30 mars 2026

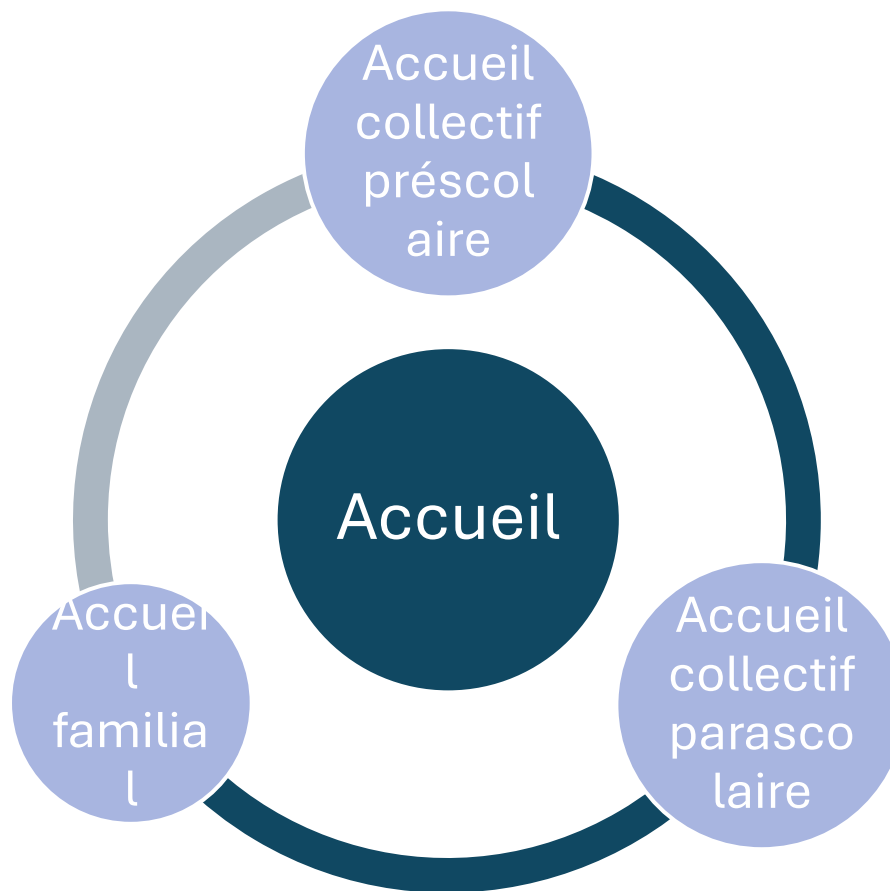
François Blaser – Directeur
AJERCO

AJERCO

Accueil de Jour des **E**nfants dans la
Région de **C**ossonay

Association intercommunale, de droit
public et subventionnée

Nos prestations



Continuité de l'accueil école – UAPE/AMF !

Notre situation géographique

ASIVENOGE

**Penthaz – Penthalmaz –
Mex – Vufflens-la-Ville**

La Chenaille
Les Lucioles
Les P'tites Bobines
La Mexsonnette
Les Moussaillons
Les P'tits Guêpiers
Les Lionceaux
Accueil en milieu
familial

ASICOVV

**Cossonay – Pampigny –
Cuarnens**

Croquelune
Les Chavannes
Cocoon
Croquétoiles
Les Bosquets
Les Laurelles
Le Chap'Rond Rouge
Les Petites Licornes
Accueil en milieu familial

ASI7

**La Sarraz – Eclépens –
Pompaples**

L'Arlequin
L'Oasis
La Toupie
Les Frimousses
Les Funambules
Accueil en milieu familial

Focus UAPE...

Penthaz – Penthaz – Mex – Vufflens-la-Ville

La Chenaille | 32 places

Les Lucioles | 22 places

Les P'tites Bobines | 22
places

La Mexsonnette | 22 places

Les Moussaillons | 48 places

Les P'tits Guêpiers | 48
places

Les Lionceaux | 12 places

ASIVÉNOGE

UAPE

Les Moussaillons
Penthaz

Les P'tits Guêpiers
Penthaz

Les Lionceaux
Vufflens-la-Ville

Focus AFJ...

Penthaz : 3 AMF
Penthalaz : 5 AMF
Mex : 1 AMF
Vufflens-la-Ville: 1 AMF



L'accueillant(e) est titulaire d'une autorisation d'accueil avec un quota d'enfants limité.

Chiffres au 05.03.26

Questions ?





Vos
questions