



**Informations aux parents des futurs 1P**

**Etablissement primaire de Penthalez-Venoge**

## Plan de la soirée

Accueil

L'école vaudoise – l'établissement

Les conseils en vue de la rentrée

Le service santé

Les PPLS (psychologie – psychomotricité – logopédie en milieu scolaire)

L'ESS (éducateur/trice social-e en milieu scolaire)

L'APE

Les structures d'accueil

## Intervenant-e-s

### Pour le service santé :

- Mme Anouk Issler
- Mme Laetitia Dépraz, médiatrice et enseignante 1-2P

### Pour les PPLS :

- Mme Ophélie Beck, psychomotricienne
- Mme Martine Blaser, logopédiste

### Pour les ESS :

- Mme Lena Romy

### Pour l'APE

- Mmes Hahn et Mrazek

### Pour les structures d'accueil :

- Mme Tania Chanel, Vufflens-la-Ville
- Mme Véronique Cocho, Daillens
- M. Borgeaud, représentant de l'AJERCO

### Pour la direction :

- Mme Virginie Mathey, doyenne cycle 1
- Mme Carole Borlat, directrice

14-15 ans	11S	Cycle secondaire (Cycle 3)
13-14 ans	10S	
12-13 ans	9S	
11-12 ans	8P	Deuxième cycle primaire (Cycle 2)
10-11 ans	7P	
9-10 ans	6P	
8-9 ans	5P	
7-8 ans	4P	Premier cycle primaire (Cycle 1)
6-7 ans	3P	
5-6 ans	2P	
4-5 ans	1P	

**L'école assure** en collaboration avec les parents **l'instruction** des enfants. Elle **seconde les parents** dans leur tâche **éducative**. (Art 5 - LEO)

**L'école obligatoire** est destinée aux enfants **dès** l'âge de **4 ans révolus au 31 juillet** et s'étend en général sur onze années (Art 1 – LEO).

**Rentrée 2025 : enfants nés entre le 1er août 2020 et le 31 juillet 2021**

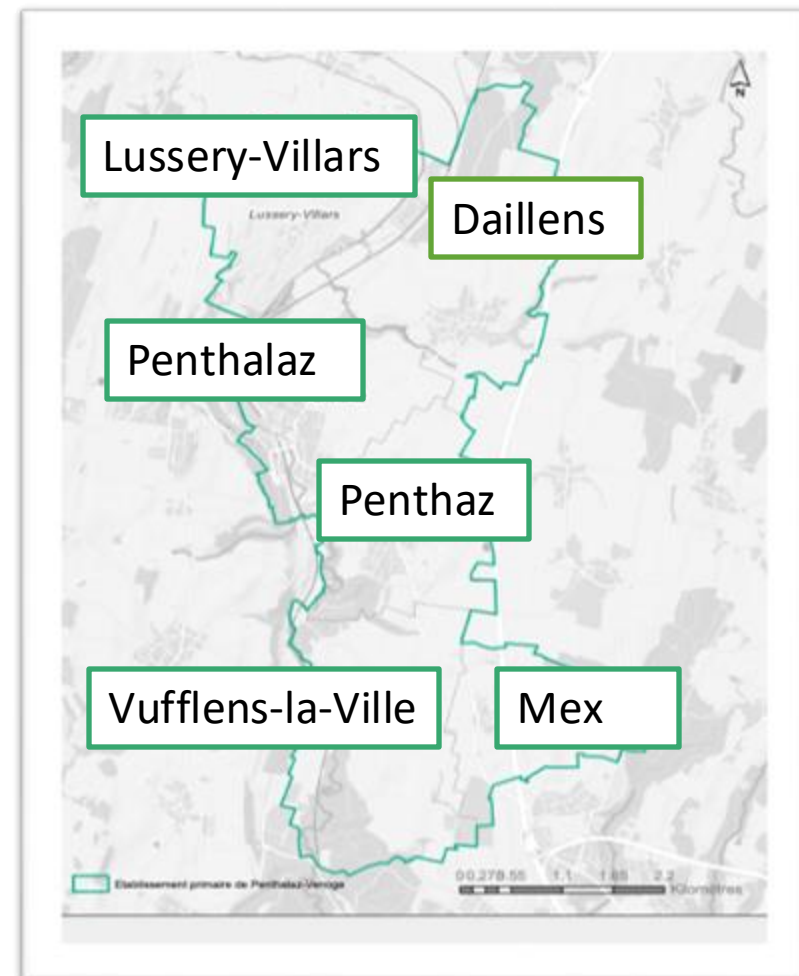
- La scolarisation et la formation sont du ressort du canton, et plus particulièrement du Département de l'enseignement et de la formation professionnelle (DEF).
- Au sein de ce département, c'est la Direction générale de l'enseignement obligatoire (DGEO), qui administre l'école dite obligatoire.
- L'EP Penthalez-Venoge (1 à 8P), dont la **direction est à Penthalez**, est l'un des 93 établissements du canton, qui accueillera votre enfant.

# L'EP Penthalthaz-Venoge

Année 2025 – 2026

- Environ 800 élèves,  
dont **100** élèves de **1P**
- 40 classes,  
dont **10** classes de **1-2P**
- 7 collèges,  
dont **4** collèges avec des  
classes de **1-2P**

Aire de recrutement : les élèves de l'établissement habitent l'un des six villages.





EP PENTHALAZ-VENOGE



● Daillens (1 bâtiment - 4 classes)

● Mex (1 bâtiment - 2 classes)



● Penthaz (3 bâtiments - 20 classes)



● Penthaz (1 bâtiment - 8 classes)

● Vufflens-la-Ville (1 bâtiment - 6 classes)



## Classes 1-2P de l'Etablissement

- Daillens 2 classes
- Penthaz 2 classes
- Vufflens-la-Ville 2 classes
- Penthalez 4 classes

# Horaires

Les élèves de 1P et de 2P sont dans la même classe

Horaire 1<sup>ère</sup> année (18 périodes)

	lundi	mardi	mercredi	jeudi	vendredi
matin	école	école	école	école	congé
après-midi	congé	congé		école	congé

Horaire 2<sup>ème</sup> année (26 périodes)

	lundi	mardi	mercredi	jeudi	vendredi
matin	école	école	école	école	école
après-midi	école	école		congé	école



# HORAIRE

- Daillens                      matin :              8h15 - 11h40  
                                      après-midi : 13h55 - 15h30
- Penthalthaz / Penthaz    matin :              8h15 - 11h45  
                                      après-midi : 13h55 - 15h35
- Vuiffens                      matin :              8h25 - 11h55  
                                      après-midi : 14h05 - 15h45



# Les intervenants dans une classe 1-2P

Intervenants principaux :

- les deux enseignantes de classe
- l'enseignante de rythmique

Mais aussi...

- Une enseignante de soutien, de cours intensif de français ou une aide à l'intégration
- Une bibliothécaire
- Une médiatrice
- Une infirmière scolaire
- Une déléguée à la promotion de la santé et à la prévention en milieu scolaire (PSPS)
- Toute personne s'occupant de la prévention
- Une collaboratrice du service des PPLS
- Un membre de la direction

# Compétences cantonales

- Structure de l'école
- Orientations pédagogiques
- Programmes (PER = Plan d'études romand)
- Elaboration des moyens (MER = Moyens d'Enseignement Romands)
- Engagement du personnel
- Fournitures du matériel pédagogique et informatique

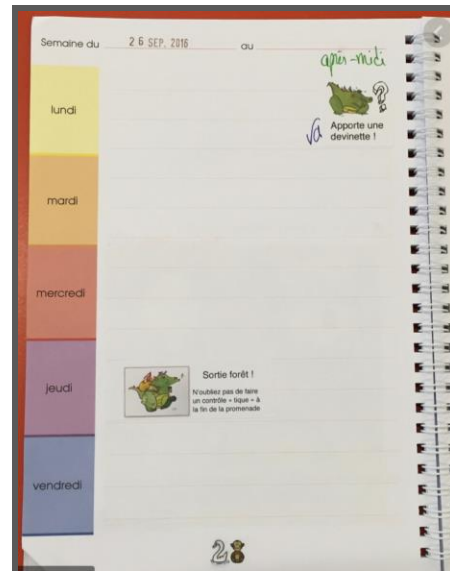
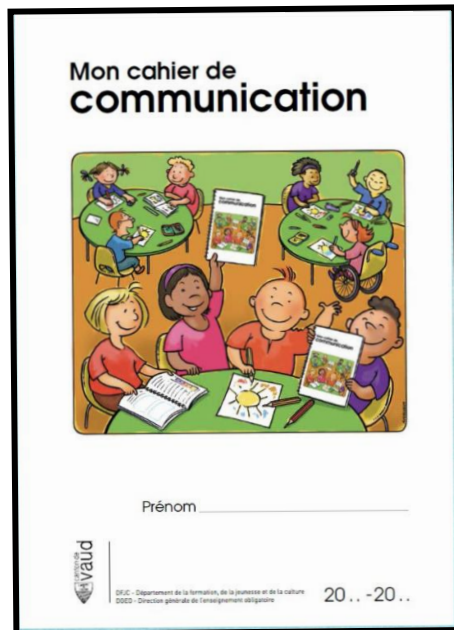


# Association Scolaire Intercommunale de la Venoge – ASIVenoge

Le canton délègue aux communes ou associations intercommunales les responsabilités suivantes :

- bâtiments
  - transports
  - devoirs surveillés
  - dentistes
  - subsides pour
    - camps, courses, sorties
    - spectacles
    - préventions
    - réfectoire
  - conseil d'établissement
- L'accueil de jour est une compétence propre aux communes.

# un lien entre l'école et la famille est primordial

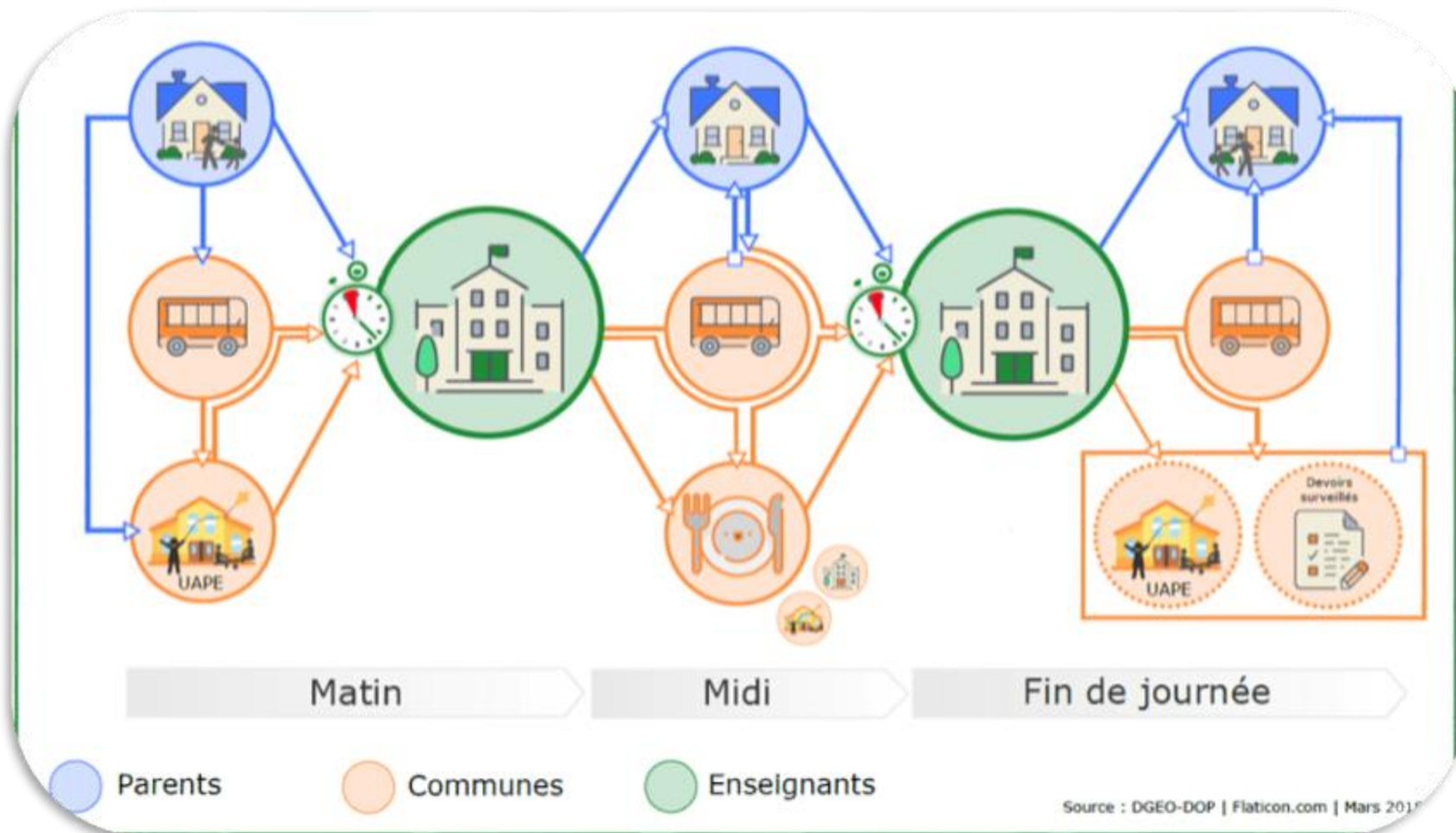


Réunions collectives

Entretiens individuels

Portes ouvertes

# Des responsabilités partagées !



## Déplacements



## Transports scolaires



Pedibus

➔ <https://youtu.be/1-J6OzNGTbA>



Le Pedibus, un système d'accompagnement participatif pour amener les enfants à pied à l'école sous la surveillance d'un adulte, est une invention qui change la vie !

# La 1<sup>ère</sup> primaire

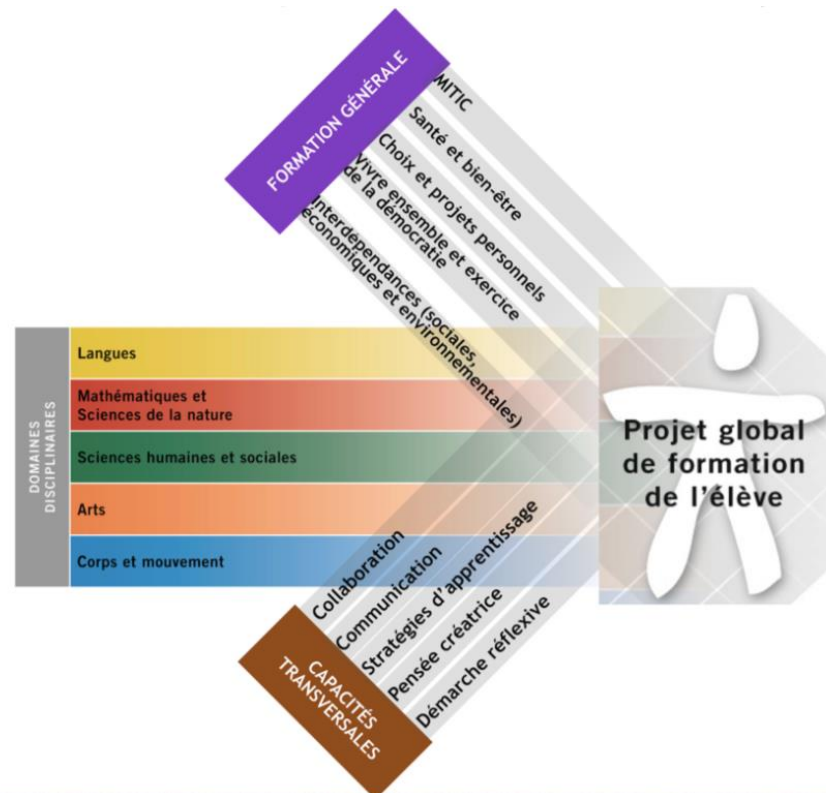
Votre enfant commence une nouvelle étape de sa vie :

Découvrir des apprentissages

Faire des expériences

Développer des compétences sociales :

- Socialisation
- Vivre ensemble





**Mais aussi...**

se dépenser à la gymnastique  
ou à la rythmique

bricoler, dessiner

des rituels

collaborer, jouer

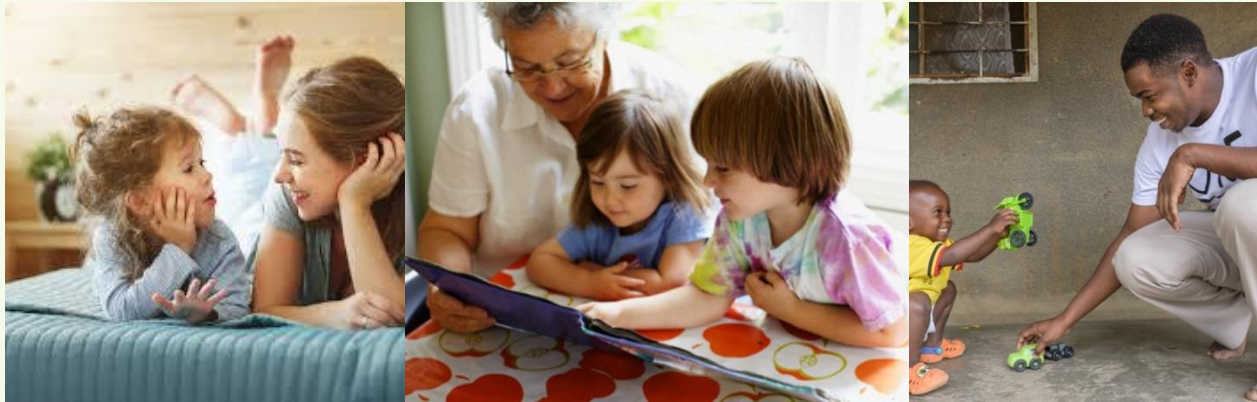
se déplacer en groupe

la récréation

C'est par le jeu,



# le partage,



# l'expérience,





et le plaisir



qu'on apprend à devenir grand



# Rentrée 2025

- Lettre d'enclassement :  
début juin 2025
- « Visite de classe » :  
du 16 au 20 juin 2025
- Rentrée :  
**lundi après-midi 18 août 2025**

En cas de questions, n'hésitez pas à contacter la Direction au  
**021 557 34 20**

# En route vers l'école





## Interventions des partenaires

- Mmes Anouk Issler, infirmière, et Laetitia Dépraz, enseignante 1-2P et médiatrice
- Mmes Ophélie Beck, psychomotricienne, et Martine Blaser, logopédiste
- Mme Romy, éducatrice
- Mmes Hahn et Mrazek, APE
- Mmes Chanel, Cocho, M. Borgeaud, parascolaire

# Présentation du Service de Santé

Anouk Issler, Infirmière et Maël  
Sauter, Médecin scolaire

Anouk Issler-infirmière scolaire  
Unité PSPS-Unité de Promotion de la Santé et de Prévention en milieu  
scolaire  
Etablissement Primaire de Penthalthaz-Venoge  
Ch. du Collège 1  
1305 Penthalthaz

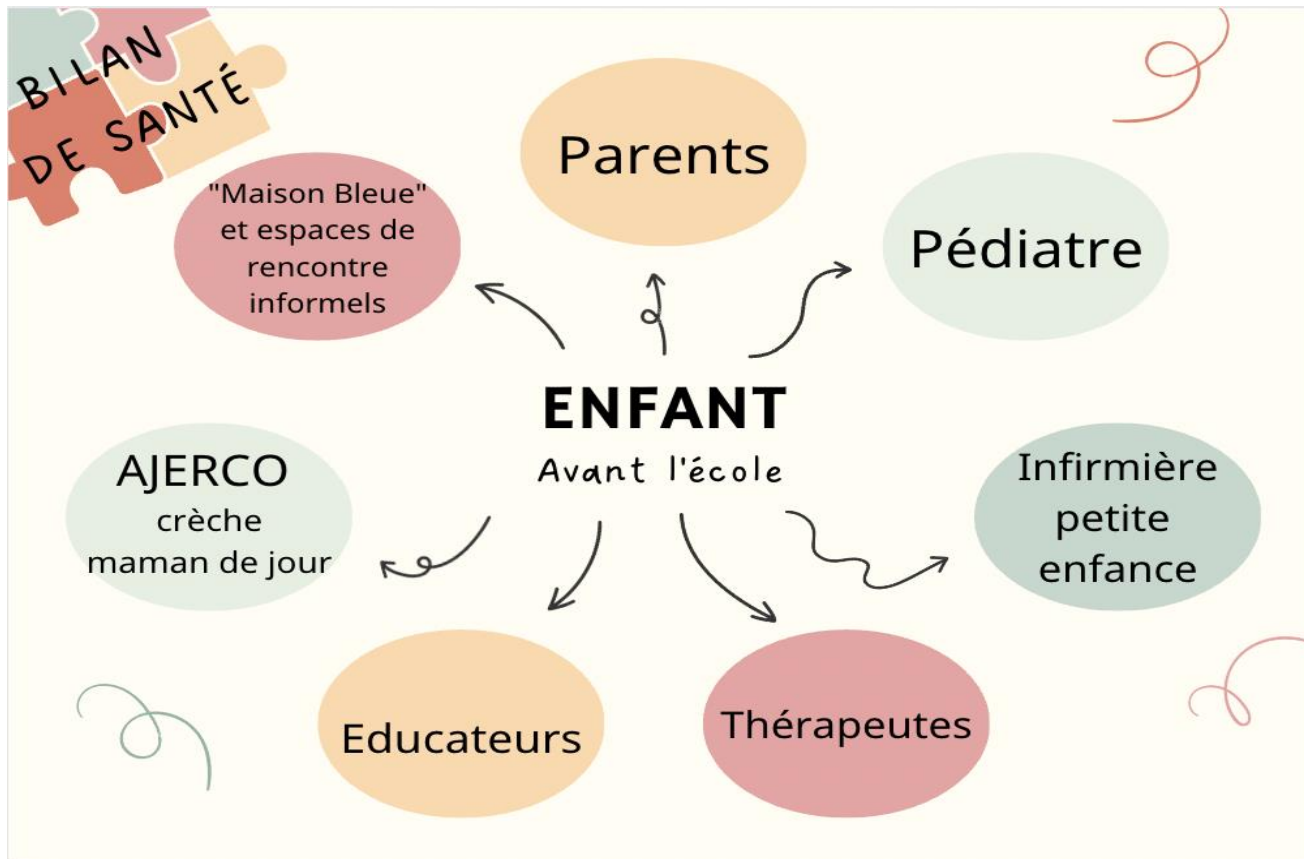
[Anouk.Issler@avasad.ch](mailto:Anouk.Issler@avasad.ch) -  
[servicesante.ep.penthalthaz.venoge@avasad.ch](mailto:servicesante.ep.penthalthaz.venoge@avasad.ch)

Tel : +41 21 340 75 93 portable : +41 79 159 22 77

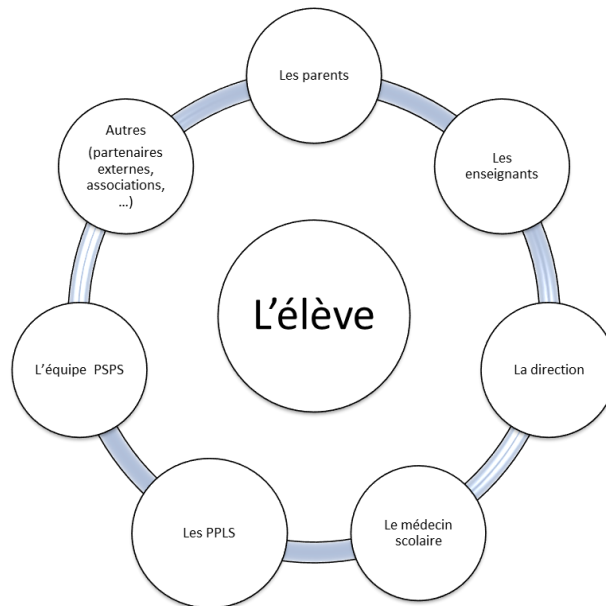
Absente le vendredi

## Pourquoi une infirmière à l'école ?

- La **possession du meilleur état de santé** qu'il est capable d'atteindre constitue l'un des **droits fondamentaux** de tout être humain.
- La santé et l'éducation sont étroitement liées. Une bonne éducation permet une meilleure santé et une bonne santé est une condition préalable pour atteindre les objectifs de l'éducation
- Les élèves en bonne santé apprennent mieux



# collaborations

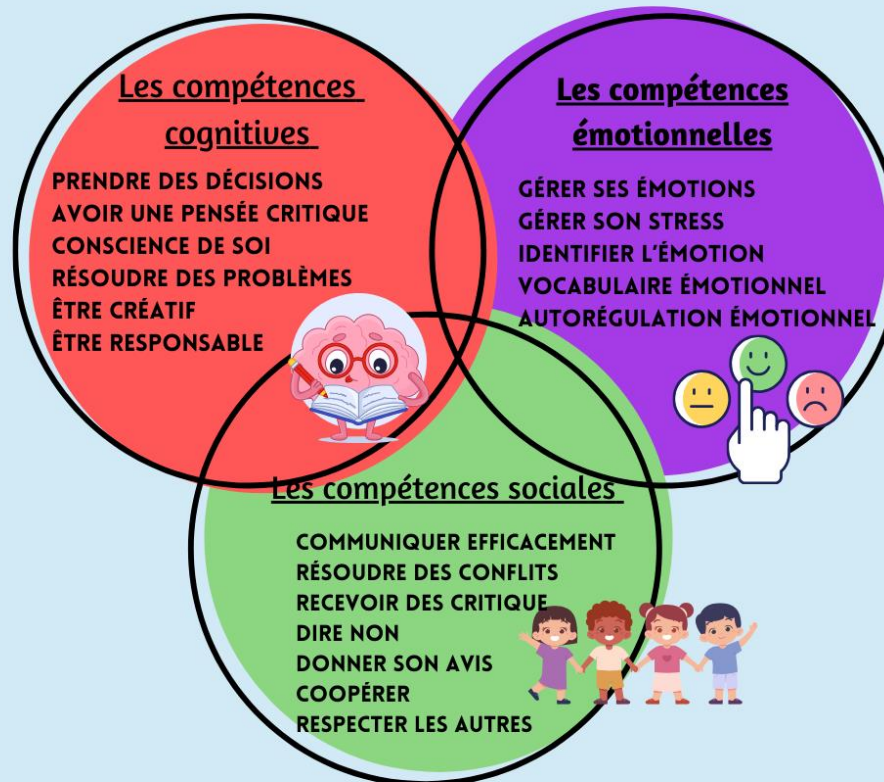


## LES COMPETENCES PSYCHOSOCIALES

Permettre aux générations d'aujourd'hui et de demain de développer leur capacité à faire des choix éclairés et raisonnés, leurs aptitudes à vivre ensemble et à mieux gérer leur stress et réguler leurs émotions en renforçant leurs compétences psychosociales (CPS) constitue un levier clé de la promotion de la santé.

Selon rapport santé publique France mars 2022

# Les compétences psychosociales





**1****A l'arrivée**

- => Mes parents me disent au revoir hors de la cour.
- => Je suis prêt à l'heure de la sonnerie.

Je salue :



- => ma maitresse/mon maitre.
- => en entrant en classe.

Les adultes me montrent l'exemple ;-)

**Tenue vestimentaire****4**

Je marche dans le bâtiment.

**2****Comportement général**

Salutations aux visiteurs

- En 1P à 4P : J'écoute la maitresse.
- En 5-6P : J'apprends à me lever.
- En 7-8P : Je me lève.

**Appareils connectés**  
**Objets interdits**

- => Ils seront confisqués et mes parents seront avertis.

**5**

- => Si je recommence, je serai sanctionné.

**Vouvoiement****3**

- En 1P à 4P : J'apprends encore.
- En 5P à 8P : Je vouvoie les adultes.



# ECRAN AVEC MODÉRATION...

*Par Ensemble Naturellement*

Avant d'allumer l'écran, assures-toi que tu as pris le temps de faire d'autres découvertes...

**Demande-toi, si...**



Tu as fait ton lit,  
mis de l'ordre  
dans ta chambre



Tu as pris ton  
petit déjeuner



Tu t'es habillé



Tu as écrit ou  
colorié



Tu as lu



Tu t'es brossé les dents



Tu as aidé quelqu'un



Tu as joué  
dehors



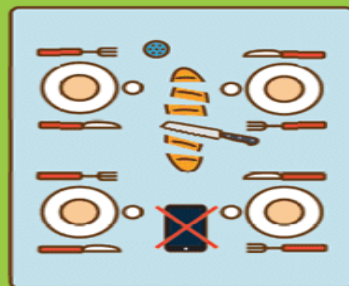
Tu as fait une  
activité créative



[www.ensembledenaturellement-leblog.com](http://www.ensembledenaturellement-leblog.com)

Maintenant, tu peux jouer à la tablette ou regarder la télévision...

**À TABLE, ON COUPE LE PAIN :  
COUPONS AUSSI  
LES ÉCRANS.**



À tout âge, gérons les écrans comme les aliments

**LES ÉCRANS,  
C'EST COMME LES BONBONS :  
EN MANGER TROP,  
ÇA REND RONCHON.**



À tout âge, gérons les écrans comme les aliments

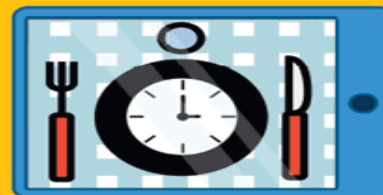
**NE RESTE PAS SEUL  
AVEC TES ÉCRANS !**



**UN BON FILM,  
UN BON JEU VIDÉO,  
C'EST COMME  
UN BON GÂTEAU :  
ON LE PARTAGE  
ET ON EN PARLE.**

À tout âge, gérons les écrans comme les aliments

**LES ÉCRANS,  
C'EST COMME LES REPAS :  
HORAIRES FIXES  
ET QUANTITÉ LIMITÉE.**

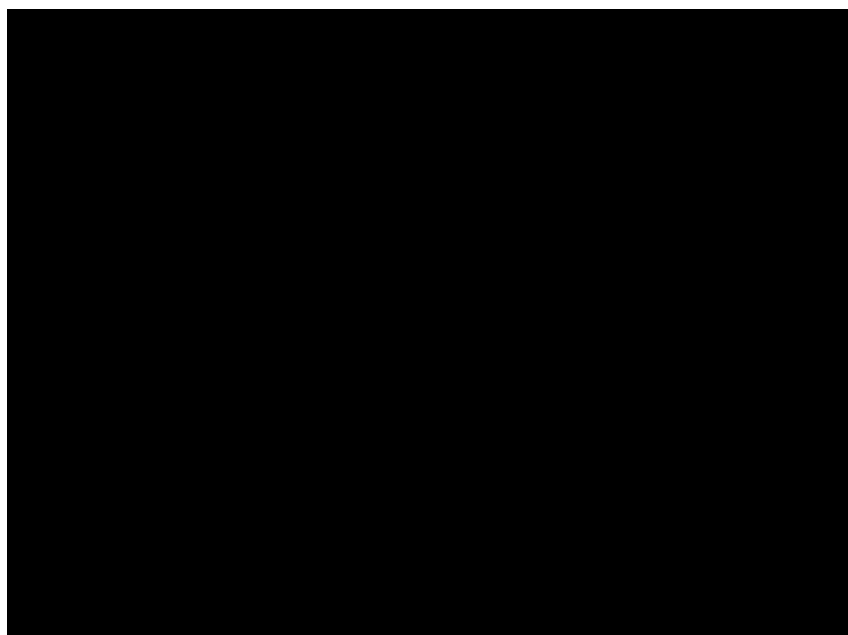


Illustrations : Blaise-Jacobi, Guathier & Béris.



•• bayard

ères



# Projet

## « Vers le Pacifique »

La résolution de conflits au primaire

# Objectifs de la méthode:

- favoriser le bien vivre ensemble
- prévenir la violence par la promotion de conduites pacifiques
- former les élèves à la résolution de conflits de manière autonome et responsable



- développer un langage commun pour toute l'école au cours des 8 années



# En route vers le Pacifique en 1-2P





- MATERNELLE -

# EN ATTENDANT LA RENTRÉE

Voici de petits gestes que votre enfant peut faire pour vivre une belle transition vers la maternelle.



naître  
et grandir

JE VAIS JOUER  
DANS LA COUR  
D'ÉCOLE.



Je fais souvent  
le trajet jusqu'à  
l'école avec  
mes parents.



Je m'habitue à ouvrir  
des plats et à  
m'organiser avec un  
lunch en faisant  
des pique-niques.



Je vais au parc pour  
rencontrer des amis  
et m'amuser à  
glisser, à sauter, à  
grimper et à courir.



Je fais plusieurs  
choses seul :  
aller à la toilette,  
m'habiller le matin  
et me moucher.



JE MANGE EN FAMILLE  
ET J'EN PROFITE POUR  
RACONTER MA  
JOURNÉE.



J'effectue de petites  
tâches : mettre la  
table, ranger mes  
jouets et arroser  
les plantes.



Je vais à la  
bibliothèque et je  
regarde souvent  
des livres avec  
mes parents.



Je choisis mon  
sac à dos et ma  
boîte à lunch  
pour l'école.



Je joue à des jeux  
de société pour  
m'habituer à suivre  
des consignes et à  
attendre mon tour.



JE DESSINE, JE JOUE  
AVEC DE LA PÂTE À  
MODELER ET JE FAIS  
DES CASSE-TÊTES.



J'ai une petite routine  
avant le dodo qui me  
rassure et m'aide à  
m'organiser.



Je regarde des livres  
ou des vidéos qui  
présentent à quoi  
ressemble une  
journée à la  
maternelle.



J'ÉCOUTE MES PARENTS  
ME RACONTER LEURS  
BONS SOUVENIRS  
DE L'ÉCOLE.



J'ai un calendrier qui  
m'aide à visualiser  
combien de jours il  
reste avant le début  
de l'école.



# Flyers à votre disposition





0-4 ans  
Infirmiers-ères petite enfance  
ÉCOUTE • SOUTIEN • CONSEILS • ORIENTATION

## Rencontres parents-enfants à thème

Janvier à avril 2025

Gratuit et sans  
inscription !

Thème Lieu	La gestion des émotions 	Prévention dentaire 	Les places des écrans dans la famille 	L'alimentation de mon enfant 
Avenches – Place de la Gare 10A	Mardi 11 février Dès 9h			Mardi 8 avril Dès 9h
Cossonay – Chemin du Passoir 2			Lundi 6 janvier Dès 14h	Lundi 10 mars Dès 14h
Vallée de Joux – Rte du Canal 2, Le Sentier	Mercredi 8 janvier Dès 9h			Mercredi 19 mars Dès 9h
Moudon – Avenue de Cerjat 6		Mercredi 15 janvier Dès 9h		Mercredi 5 mars Dès 9h
Orbe – Avenue de Thienne 14	Jeudi 27 février Dès 14h30			Jeudi 24 avril Dès 14h30
Payerne – Rue des Rammes 11	Mercredi 26 mars Dès 14h30			Mercredi 22 janvier Dès 14h30
Ste-Croix – Rue de l'Industrie 13			Mardi 29 avril Dès 9h	Mardi 4 février Dès 9h
Vallorbe – Rue de l'Ancienne Poste 42			Vendredi 4 avril Dès 9h30	Vendredi 21 février Dès 9h30
Yverdon – Rue du Pré 2		Jeudi 16 avril Dès 9h		Jeudi 13 février Dès 9h

Pour plus d'informations : Réponse téléphonique 024 420 31 15 – adresse mail : [ipe.nordbroye@avasad.ch](mailto:ipe.nordbroye@avasad.ch)

Page internet : [www.cms-vaud.ch/sante-dans-la-petite-enfance](http://www.cms-vaud.ch/sante-dans-la-petite-enfance)



Je choisis ma récré...



## **Service PPLS Venoge-Lac Psychologie, Psychomotricité et Logopédie en milieu Scolaire**

**Informations pour les parents des enfants qui entrent à l'école en  
août 2025**

## Pour les enfants et les familles

Prestations du service de **Psychologie**, **Psychomotricité** et **Logopédie** en milieu **Scolaire**

### Psychologie ...

La/le psychologue répond à la demande lors de difficultés affectives, relationnelles, d'apprentissages, de comportement, d'intégration.



### Psychomotricité ...

Le/la psychomotricien-ne intervient pour les troubles de motricité globale et fine, les difficultés d'orientation (espace et temps), les problèmes relationnels et de comportement.



### Logopédie ...

La/le logopédiste s'occupe de ce qui a trait aux difficultés de langage (oral et écrit) ainsi qu'aux troubles de la communication chez l'enfant.



## Pour les enfants et les familles

Prestations du service de **Psychologie**, **Psychomotricité** et **Logopédie** en milieu **Scolaire**

### Nous proposons :

Consultation – Prévention, guidance parentale

Evaluations diagnostiques

Prises en charge thérapeutiques individuelles ou en groupe

Réflexions et collaborations avec d'autres professionnels (scolaires et extrascolaires, médecins...)

### Collaboration avec l'école:

Participations aux : actions de prévention, aux équipes pluridisciplinaires des établissements, aux conférences des maîtres, aux cellules de crise, aux journées de formation, soirées de parents à propos de thèmes spécifiques

# Nouvelle demande

auprès du service de **Psychologie**, **Psychomotricité** et **Logopédie** en milieu **Scolaire**

- C'est toujours à vous les parents de contacter notre secrétariat
- Souvent sur conseil des enseignants
- Nous travaillons en collaboration avec les différents professionnels autour de votre enfant



# Documents à disposition à la sortie

## Dépliants sur le service, pistes et conseils



Merci pour votre attention

[ppls.venogelac@vd.ch](mailto:ppls.venogelac@vd.ch)

Tél : 021 557 85 60

lundi au vendredi 8h30-12h30



**Equipe de consultation pour l'établissement de Cossonay Veyron Venoge:**

Responsable d'équipe : L. Huter Hakaj

Psychologue : Arlett Schüller

Psychomotricienne : Ophélie Beck

Logopédistes : Martine Blaser, Sibylle Blanc



## Prestation ESS

Educateurs sociaux en milieu scolaire  
Educatrices sociales en milieu scolaire

Intervenante : Lena Romy



**ASSOCIATION VAUDOISE  
DES PARENTS D'ÉLÈVES**

Penthalaz-Venoge

Anna Mrazek et Emilie Hahn

# Quoi

- APE Penthalaz-Venoge = Association des parents d'élèves de l'établissement primaire Penthalaz-Venoge
- Association rattachée à la faîtière vaudoise – APE Vaud
- But : **faire du lien** entre
  - Les parents
  - Les élèves
  - L'école

# Pour qui

- Association ouverte à n'importe quel parent/représentant ayant au moins un enfant scolarisé dans un des collèges de Penthelaz-Venoge
- Comtié de 7 parents actuellement

# Programme

- Assemblée constitutive le 7 mai 2025
  - À la maison de ville de Penthelaz de 19h00-21h00 (à préciser)
  - Temps d'échange et partage entre parents pour faire remonter les besoins et envies
- Conférence, moments de partage, animations, thématiques/idées portées par un groupe auprès des autorités compétentes, ...

**Questions?**

**[www.ape-vaud.ch](http://www.ape-vaud.ch)**





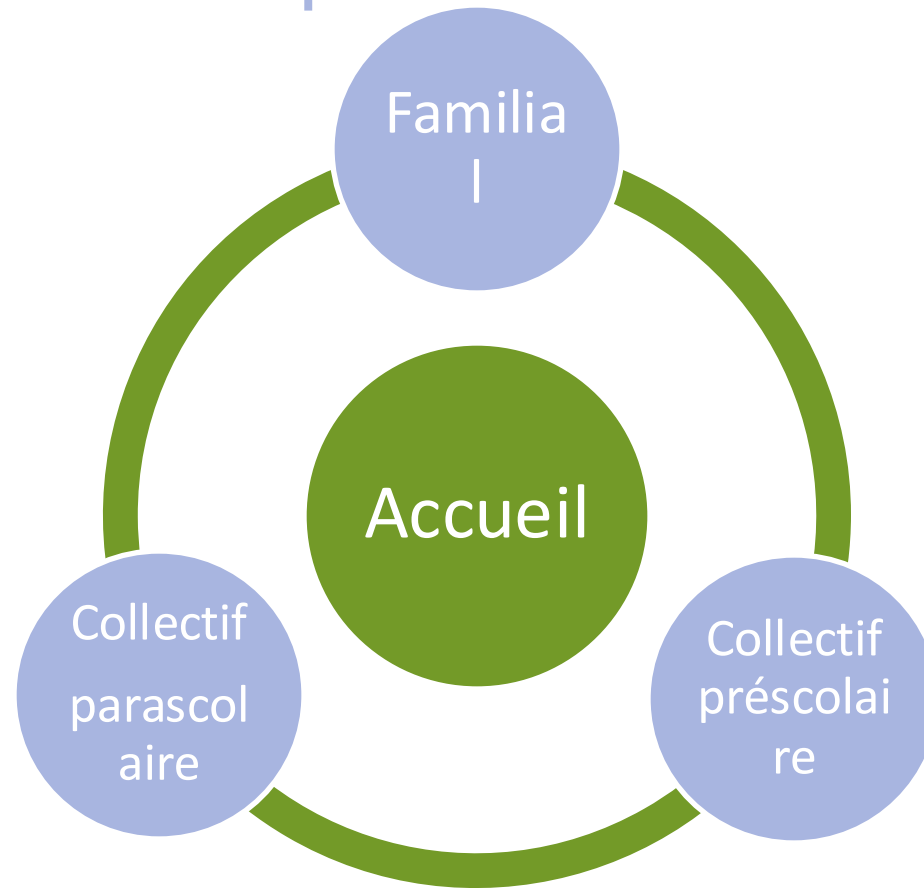
# Séance parents – Futurs 1P

Etablissement primaire Penthalaz-Venoge

24 mars 2025

Claude Borgeaud – Directeur général

# Nos prestations



# Notre situation géographique

## ASIVENOGE

### **Penthaz – Penthaz – Mex – Vuflens-la-Ville**

La Chenoille  
Les Lucioles  
La Mexsonnette  
Les Moussaillons  
Les P'tits Guêpiers  
Les Lionceaux  
Accueil en milieu familial

## ASICOVV

### **Cossonay – Pampigny – Cuarnens**

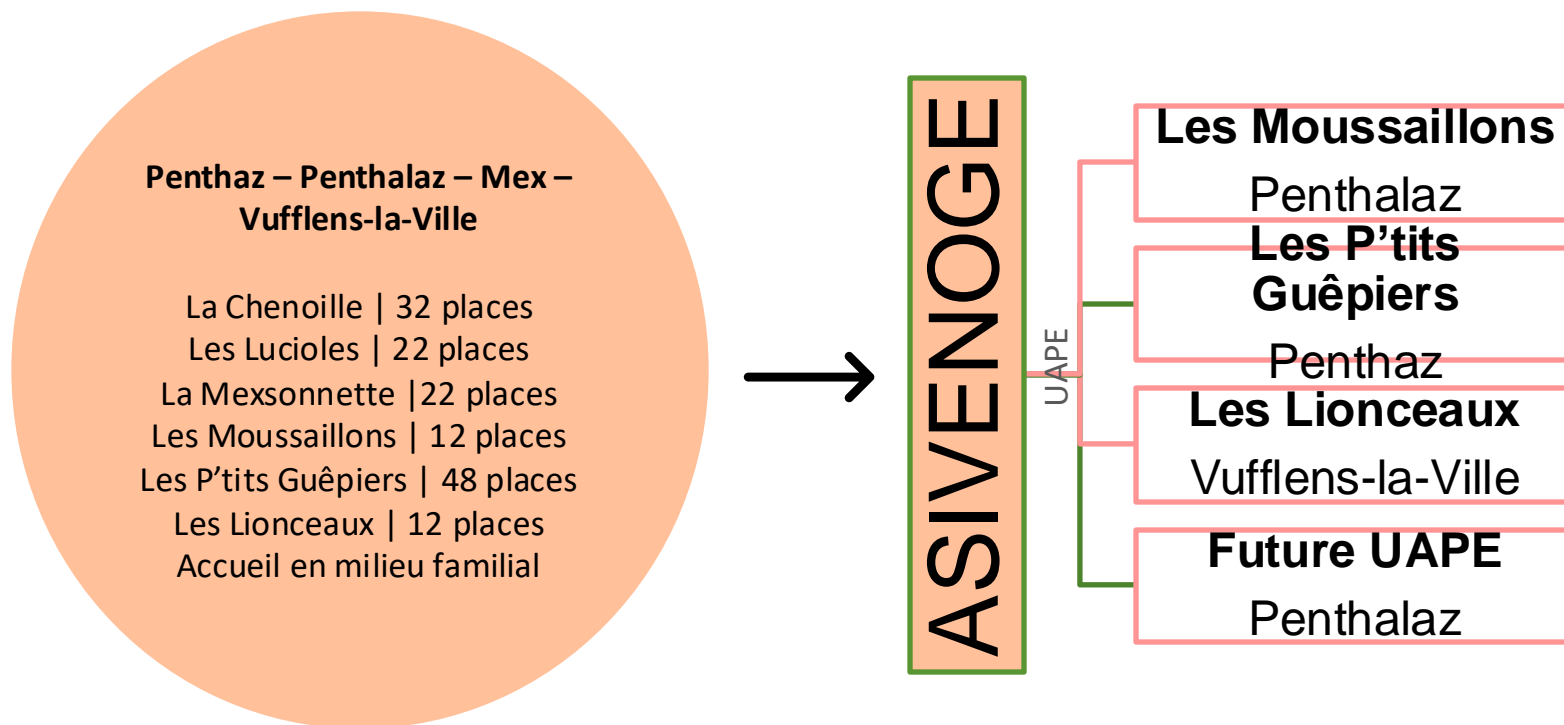
Croquelune  
Les Chavannes  
Cocoon  
Croquétoiles  
Les Bosquets  
Les Laurelles  
Le Chap'Rond Rouge  
Les Petites Licornes  
Accueil en milieu familial

## ASI7

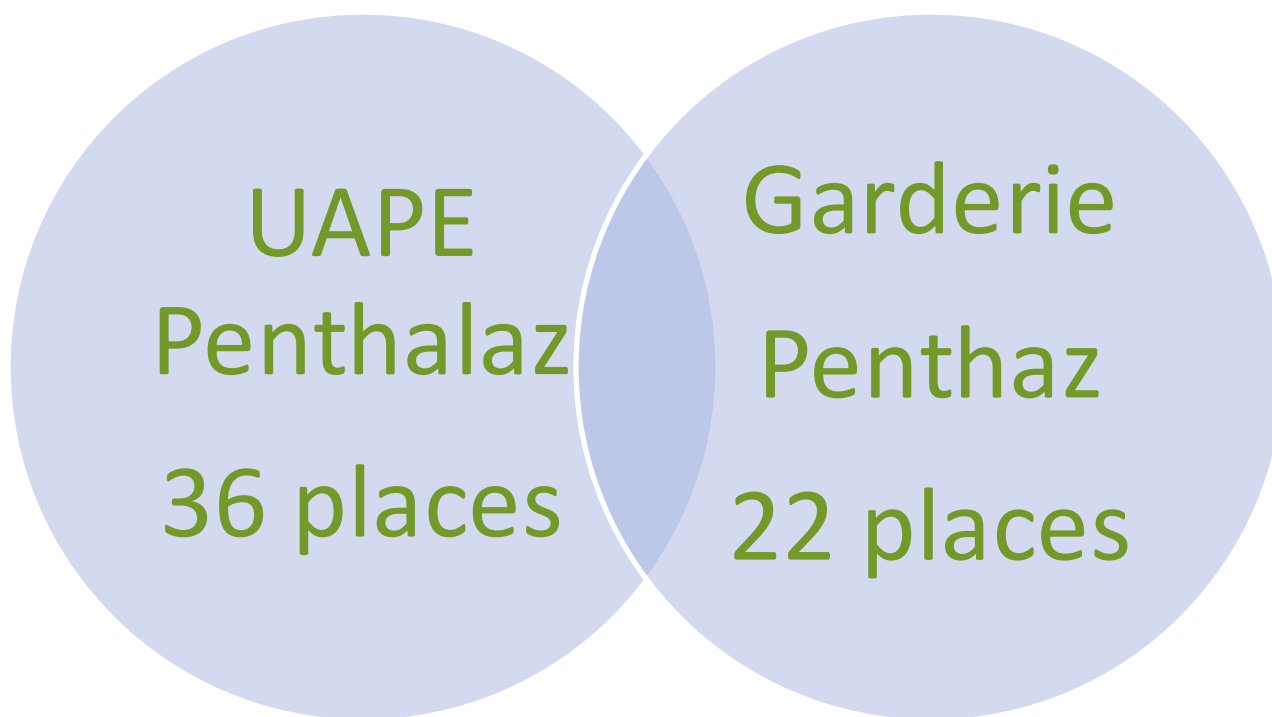
### **La Sarraz – Eclépens – Pompaples**

L'Arlequin  
L'Oasis  
La Toupie  
Les Frimousses  
Les Funambules  
Accueil en milieu familial

## Focus ...



# Nos projets 2025



# Ensemble pour l'accueil de votre enfant

[www.ajerco.ch](http://www.ajerco.ch)





L'UAPE Croqu'carotte est une structure privée à Daillens, gérée par un comité et soutenue par la commune.

Créée en 2007, elle accueille jusqu'à 48 enfants scolarisés de la 1P à la 6P en dehors du temps scolaire, dans un cadre serein et ludique, spécialement conçu pour eux. Une équipe éducative professionnelle veille sur eux avec bienveillance.


L'accueil comprend le petit-déjeuner, le repas de midi et le goûter. Le repas de midi est livré chaud par Croq-Midi.


Horaires d'accueil :

 Lundi, mardi, jeudi et vendredi :

- Matin : 7h - 8h15
- Midi & Après-midi : 11h30 - 18h30

 Fermé le mercredi et pendant les vacances scolaires.

 Semaine d'ouverture spéciale : du 11 au 15 août 2025, de 8h à 17h30 (lundi, mardi, jeudi, vendredi).

 Nouveauté cette année : Une ouverture exceptionnelle le vendredi matin, de 8h30 à 11h30, sera proposée si la demande est suffisante.

L'équipe est formée de :

- Une directrice
- 2 EDE
- 1 ASE
- 1 APE

Pour toutes informations : [croqucarotte@hotmail.com](mailto:croqucarotte@hotmail.com)



L'accueil parascolaire Pic & Croc de Vufflens-la-Ville est une structure communale hors réseau située à côté du restaurant du Marteley et de la place de jeux. L'encadrement des enfants est assuré par une équipe éducative professionnelle composée de 6 personnes.

Fermée durant les vacances scolaires et les jours fériés, les heures d'ouverture sont adaptées à l'horaire des élèves :

<b>Lundi, mardi et jeudi de 11h55 à 17h50</b>	<b>Mercredi de 11h55 à 14h00</b>	<b>Vendredi de 8h30 à 17h50</b>
-----------------------------------------------	----------------------------------	---------------------------------

La structure propose ses prestations aux élèves de la 1P à la 6P habitants et/ou scolarisés à Vufflens-la-Ville et dispose de 40 places pour l'accueil de midi et de 24 places pour les prestations d'accueil du vendredi matin, de l'après-midi et du goûter qui sont soumises à une autorisation d'exploiter délivrée par le Service Cantonal de l'Accueil de Jour des Enfants (SCAJE).

De plus amples informations sur [www.vufflens-la-ville.ch](http://www.vufflens-la-ville.ch) ou par mail à [piccroc@vufflens-la-ville.ch](mailto:piccroc@vufflens-la-ville.ch)





**Et pour finir...**



**Vos  
questions**